

出あい
ふれあい
語りあい

さんあい



社会福祉協議会から皆様へ

【20年度総会の開催】

5月29日、80余名の出席のもと開催され、議案全て上程原案のとおり、承認可決されました。

総会議員の皆さまに、改めてお礼を申し上げます。と共に承認をされた20年度の主な事業と、単年度の収支予算(繰越金を除く概略)などについて、お知らせいたします。



5/29(木) 社協総会

【事業】



- 「菖蒲鑑賞会」
- 「善意の袋」 募金
- 「ニュースポーツ大会」
- 「保育園児と高齢者との交流会」

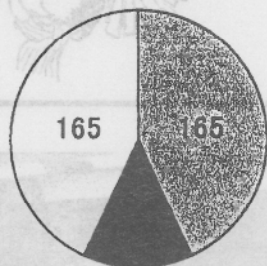
- 5月30日～6月15日
- 6月上旬～7月下旬
- 6月29日(日)
- 6月30日(月)
- 7月 (年間3回程度発行)
- 8月 9日(土)
- 9月上旬
- 10月
- 10月12日(日)
- 10月20日(月)
- 10月26日(日) ◆ 予備日11月2日(日)
- 11月16日(日)
- 11月29日(土)
- 12月
- 12月7日(日)
- 2月
- 3月1日(日)
- 3月
- 6月～3月

- 社協だより「さんあい」第3号の発行
- 「ごみ、リサイクル」講演会
- 「敬老行事」
- 「共同募金・歳末助け合い募金」
- 四日市「スポーツフェスタ」参加
- 「幼稚園児と高齢者との交流会」
- 「地区運動会」「福祉招待席」
- 「身近な自然に親しむ県民デー」
- 「中学生と障がい者を交えての福祉体験教室」
- 「歳末見舞金」支給
- 「グランドゴルフ大会」
- 「福祉講演会」
- 「皆できれいに海蔵川の日」
- 地区広報誌「かいぞう」の発行



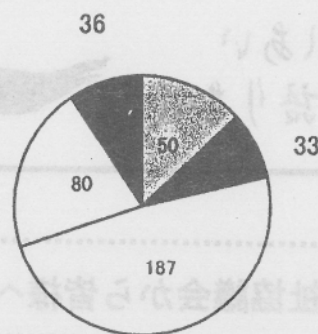
- 「社協規約等」の補完
 - 「海蔵川の水質チェック」
 - 「環境啓発事業」
 - 「街角花いっぱい運動」
 - 「菖蒲園維持管理」
- 年間
年間
年間
年間
年間

【20年度予算】



単位：万円

(1万円未満切り捨て)

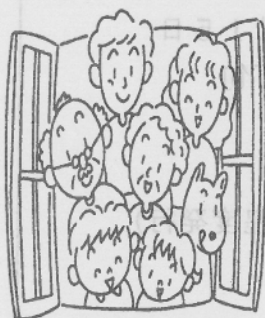


収入

支出

善意の袋募金、寄付金など	165万円
助成金など	54万円
市行政よりの補助金	165万円

敬老行事	50万円
歳末見舞金	33万円
各部事業費 (運動会、広報誌、菖蒲園など)	187万円
地区内各種団体への補助金	80万円
委託料、分担金、その他	36万円



総会で承認を頂きました、以上の事業を記載の予算のもと、今年度も

テーマ 『住んで良かったまち、ずっと住みたいまち海蔵』

重点目標 『地域住民どうしの出あいと、ふれあいの場をより多く。

和みと話しあいのあふれる地域の構築』

を目指して頑張りますので、皆さまのご声援を宜しく

お願いいたします。



【善意の袋】募金

現在、各自治会でとりまとめをお願いしていると思います。皆さまには厳しい経済状況の折、大変ご無理を申し上げ、心苦しく存じておりますが、前述のとおり、単年度収入予算の43%にもなり、自主財源のほとんどを占める大変大きなものです。その如何によっては社協の活動、また事業を左右することにもなります。

皆さまの善意と、各自治会長さん、また各組長さんのご協力に、心から御礼を申し上げます。

【敬老行事】

70歳以上の方を対象に、本年度も9月15日(月)の敬老の日を、中心に計画をいたしております。

方法については、種々検討の結果、地区で一堂に会しての敬老祝賀行事ではなく、従来どおり、自治会さん、婦人会さんのご協力のもと、各対象者宅を訪問し、敬老記念品を祝意と共にお贈りしたいと予定しております。

但し、各自治会またはブロック単位で、一堂に会しての祝賀行事を計画される場合はこれも是とし、敬老記念品費用に相当する金額をお支払いします。

これらの総費用は、市行政の補助金、各自治会の分担金、社協の負担金で賄いますので、記念品購入準備の都合などもあり、敬老行事の対象者を原則次に記載のとおりとさせていただきますので、くれぐれも、ご注意ください。



【敬老行事対象者】

- ① 住民基本台帳による、海蔵地区住民であること。
〈海蔵地区に家族などと住んでいても、海蔵地区に住民登録の無い人は対象外です〉
- ② 市行政の海蔵地区対象最終確認名簿（例年9月1日頃）に記載されている人。
〈プライバシー等で、市行政に名簿からの削除を申し出られた人は対象外です〉
- ③ 現に、名簿記載場所に居住の確認が取れた人。
〈他所の親族宅また病院、施設などに居住の人は対象外です〉



【地区連合運動会】

10月26日（日）♥ 雨天予備日：11月2日（日）海蔵小学校で開催いたします。



地区を挙げての一大イベントです。開催に向けて現在その計画立案作業が着々と進められています。子どもさんからお年寄りの方まで、多くのご参加をいただき、同じ地域に住む住民どうしの、出あい・ふれあい・語りあいの輪を、更に広げて頂ければと、願っております。

事業部にインタビュー

Q：どんな活動をされていますか？

A：地区文化祭と運動会を1年おきに行っています。

○文化祭では地区の方々に参加を要請したり、サークル活動を主体とした、地域での発表の場を作ったりしています。

保・幼稚園、小・中学校にも声がけし、絵などの作品を出展していただいています。不用品バザーなどの模擬店のお世話もしています。

○運動会では、皆さんに楽しんでいただくため、毎回プログラムには苦慮しています。約1,000名の参加があります。

どちらの行事も幅広い年齢層の方に、参加していただいています。

Q：部員の構成と人数は？

A：地区の有志と自治会、婦人会の代表の方で構成しています。現在の部員数は17名です。

Q：今後の抱負は何ですか？

A：今までどおりの行事で地域の方々のニーズに合わせて、なるべくたくさんの方に参加して楽しんでいただけるような活動を、継続していきたいと思っています。今後ともたくさんの方の参加をお願いします。



2008.7.1

事業部長さんにお話をお聞きしました。

7月までのおもな行事



健推部

6/29(日) 「ニュースポーツ大会」



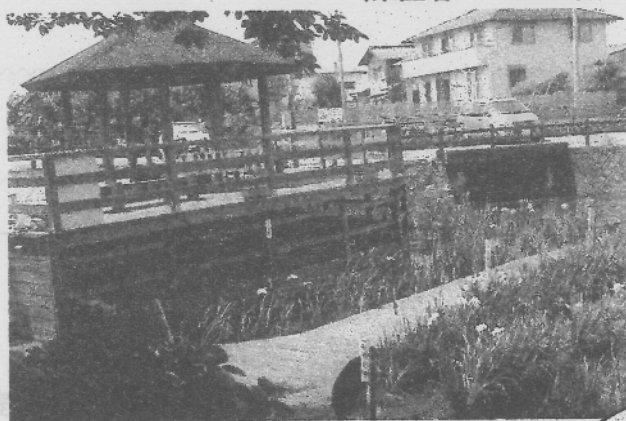
結果報告	(男子)	(女子)
(参加者 47名)	1位 池端 清貴	1位 中根 君江
	2位 市川 清博	2位 吉原 寿枝子
	3位 小黑 政治	3位 池端 巳希

花部

5/30(月) ~ 6/15(日)

「菖蒲鑑賞会」

(来園者 : 1200名)



福祉部

6/30(月)

「海蔵保育園児と高齢者の交流会」



～給食試食～(野菜カレー・ヨーグルトサラダ・すいか)



こま遊び

(参加者 : 園児 89名 高齢者など 38名)

訃報：健康推進部副部長の佐々木修さんが、6月25日(水)にご逝去されました。ご遺族より、ご香典の一部を社協に寄付していただきました。心より感謝申し上げますとともに、故人の社協に対するご尽力に感謝し、謹んでご冥福をお祈り申し上げます。